



Aarhus set fra Skejby, 2015. Foto Aarhus Kommune

LØFT BLIKKET!

Af Ellen Braae og Boris Brorman Jensen

Aarhus er ikke blot navnet på Danmarks næststørste by, men også på Danmarks næststørste kommune, som består af storby, forstæder, landsbyer, landbrug, naturarealer, infrastruktur mv. I Aarhus udspiller sig en konkret udvikling, men også tendenser, der gør sig gældende på tværs af landet.

Aarhus by tegner sig med sine godt 283.000 indbyggere for langt den største del af urbaniseringen i kommunen. Den næststørste by, Lystrup, har kun lidt over 10.000 indbyggere, men Aarhus Kommune rummer mere end Danmarks mindste storby. Kommunen forvalter et skov- og naturareal på 1.800 hektar, svarende til ca. 25% af kommunens samlede, knap 47.000 hektar store areal. Landbruget optager omkring 60% – lidt under landsgennemsnittet på to tredjedele. Så i statistisk sammenhæng spejler Danmarks næststørste kommune stort set de samme tal og videre også stort set de samme generelle udfordringer som resten af landet. Markedsdrevet byfortætning på tiloversblevne industriarealer og uudnyttede lommer samtidig med øget vækstpres i periferien og omegnsbyerne. En fragmenteret og klemt natur samt stigende problemer med håndtering af vand. Både nedefra og oppefra, udefra og indefra. Og en infrastrukturplanlægning, der forsøger at løse trængselsproblemer med mere asfalt uden spor af langsigtet bæredygtighedstænkning. Aarhus har det hele at slås med.

Det foregående temanummer af *Arkitekten* satte fokus på den indre bys kvaler. Dette nummer løfter blikket og ser på hele kommunen. Og her er der grund til forsigtig optimisme. Forudseende embedsmænd har over årtier opkøbt bynære landskaber og udviklet dem til nye skove – til gavn for drikkevand, biodiversitet og rekreation. Og senest har Byrådet netop vedtaget en ny grøn temaplan, der i detaljer redegør for principperne i en sammenhængende planlægning for kommunens 'grønne' områder. Rekreative arealer, ny bynær skov og vild natur. Ambitionen er at fordoble skov- og naturarealerne med hele 2.000 hektar frem mod 2030. Byen bliver – i hvert fald i sin periferi – mere grøn, og det grønne bliver mere urbaniseret. Det bliver mere end interessant at se, hvordan de mange nye og bynære boliger faktisk kan skaffes adgang til rekreative arealer af høj kvalitet, og hvordan naturen faktisk kan få bedre betingelser. Danmark og Aarhus har tidligere haft planer om øget skovrejsning, så det er ikke nogen ny ambition. Til gengæld er behovet for, at der sker noget, større end nogensinde.

Arealer og infrastruktur

Den nye letbane kobler midtbyens mange arbejdspladser og uddannelsesinstitutioner op med de voksende nordlige oplandsbyer Lisbjerg og Nye – og snart også Malling mod syd. Og lidt som de gode planer om kommunens grønne områder så bliver det interessant se, hvor den faktiske byudvikling drager fordel af denne infrastruktur. Som Thomas Juel Clemmensen beskriver i sit bidrag, hænger byudvikling og infrastruktur uløseligt sammen. Lige nu udfolder den neoliberale byvækst sig i og omkring bymidten, hvilket paradoksalter bevirker, at letbanen opleves som en forhindring for biltrafikken til og fra disse nye højfortættede områder. Og biltrafikken er netop øget med de mange nye boliger, og paradoksalter er de ofte så dyre, at ejerne også har råd til en bil eller to. Lyspunktet i den sammenhæng er dog Nye – noget så eksotisk som en dansk New Town – der netop ligger ved den nye letbane, og hvor der eksperimenteres med både bæredygtigt byggeri og bæredygtig livsstil.

Nye står som den øvrige neoliberale byudvikling som punktuelle indsatser, mens planlægning i det 'åbne land', sammenhænge og udvikling i en større skala, i vid udstrækning glimrer ved sit fravær. Førnævnte grønne temaplan er et lyspunkt, men den er også abstrakt. Nok er grønt godt, men grønt er mange ting. Det åbne land har i årtier været 'fredet' til fordel for landbrugets interesser. Og nok er der fortsat landbrug, men mange gårde og tilliggende jorder anvendes i dag til mange andre og langt mere specialiserede formål, hvilket udfoldes i Morten Kjer Jeppesens artikel i dette temanummer. Det rejser spørgsmål om, hvilke planredskaber, der er til rådighed – om byzone-til-byzone altid er hensigtsmæssig i bestræbelserne på at understøtte naturen, når byen vokser og

fortættes – hvilket Martin Odgaard overvejer i sin artikel. Spørgsmålet rækker videre end til planredskaberne, det angår også kommunernes dobbeltrolle som henholdsvis bygherre og myndighed. På den ene side skal de som myndighed forvalte de fælles ressourcer – luften, vandet, naturen – og på den anden side er kommunen en dominerende udbyder af jord, der kan generere penge til kommunekassen. Et dilemma, der driver byen 'opad' i fortættede punkter inden for den eksisterende by, punkter som Ellen Braae i sin artikel karakteriserer som den neoliberale by, og Maria Willemoes Franck har portrætteret i sit foto-essay.

Aarhus har som kommune fordelingsstal, der ligner gennemsnittet for Danmark, og som alle bidragene i dette temanummer beskriver, spejler Aarhus problemstillinger, som findes mange andre steder. Denne relation løfter Tom Nielsen i sin artikel op til 'Byen Danmark', hvor Aarhus ikke kun beskrives som verdens mindste storby, men Danmark som et samfund, der samlet set – indbyggertal og geografi – kan sammenlignes med nogle af verdens mellemstore bydannelse.

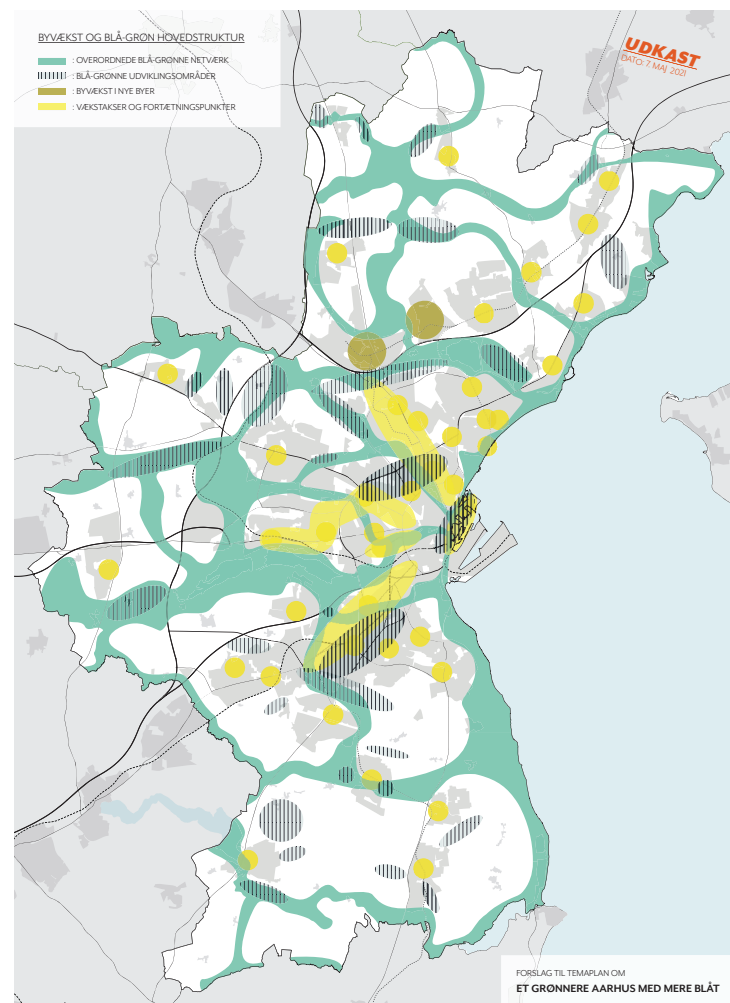


Illustration fra "Et Grønnere Aarhus med mere blå" fra forslag til kommuneplanlille, 2017.